

Materiale: Cotton Linen, 30% linen/70% cotton.
Alternativ: Bommix Bamboo, 70% bambus/30% bomuld.
 Bommix, 50% bomuld/50% acryl.
 Merino Cotton, 50% Wool/50% Cotton.
 Valencia, 100% Cotton.
 Olivia, 50% bomuld/50% acryl.
 Artic, 100% uld superwash.
 Extrafine merino 120, 100% wool superwash.
 Machu, 100% Alpaca.
 Vidal Alpaca, 100% baby alpaca.
 Vital, 100% uld superwash.
 Vær opmærksom på garnforbruget ved alternativ kvalitet, da løbelængden på garnet ikke altid er den samme. Det kan også være nødvendigt at skifte pindene.

Str.: S (M) L (XL) XXL
Brystvidde: 86 (94) 102 (110) 120 cm.
Hel længde: 75 (76) 77 (78) 80 cm.
Garnforbrug: 7 (8) 9 (10) 11 ngl á 50 g fv 4995.
Pinde: Jumperp nr 3 og 3½. Rundp nr 2½ (40 cm).
Strikkefasthed: 22 m og 30 p = 10 x 10 cm.
Bemærk: Passer strikkefastheden ikke, må der prøves med finere eller grovere pinde.

Forklaringer:

ret = ret på ret og vrangside
glat = ret på retside, og vrang på vrangside
1 udt = tag lænken op før næste m og strik den dr
1 enk indt = 1 r løs af, 1 r, træk den løse m over

Strikkeforkortelser:

m = maske, r = ret, vr = vrang, p = pind, dr = drejet, sm = sammen, indt = indtagning, udt = udtagning, beg = begyndelsen, slutn = slutningen, gent = gentag, omg = omgang.

Obs.! Strik første og sidste m ret på alle pinde, herved får du en pæn fast kant. Hvor der i opskriften kun står et tal gælder det alle str.

RYG:

Slå 113 (121) 131 (139) 151 m op på p nr 3½. Skift til p nr 3 og strik 9 p ret. Skift til p nr 3½ og strik 2 p glat. Fortsæt efter diagrammet. **Bemærk:** Det begynder et nyt mønster på midten, hver gang der er strikket 28 p (= 14 huller i højden) – og alle hullerne strikkes helt ud i siderne – dog med 1 kantmaske i hver side til søm. Dette gælder hele vejen op. Begynd hvor pilen anviser til den valgte str. På 15. p tages 1 m ind – i hver side – indenfor den yderste m således: 1 r, 1 enk indt, strik mønster til de 3 sidste m – så 2 r sm, 1 r. Gent disse indt, på hver 16. p – **endnu** 7 gange = 97 (105) 115 (123) 135 m tilbage. Fortsæt lige op til arb måler 52 cm. Luk til ærmegab – i hver side – ved at lukke for 10 (11) 12 (13) 15 m i beg af de næste 2 p = 77 (83) 91 (97) 105 m tilbage. Sæt en mærketråd midt på arb. På 5. p tages 1 m ud – i hver side – indenfor den yderste kantm. Dette gentages, på hver 6. p – **endnu** 8 (8) 9 (9) 10 gange = 95 (101) 111 (117) 127 m på p. De nye m strikkes i mønster. Når ærmegabet måler 19 (20) 21 (22) 23 cm fra mærketråden begynder aflukning til skulder – i hver side. Luk for 8 x 3 m (6 x 3 og 2 x 4 m) 2 x 3 og 6 x 4 m (8 x 4) 4 x 4 og 4 x 5 m.

Bemærk: når der er lukket 3 gange i hver side, lukkes **samtidig** til hals for de midterste 41 (43) 45 (47) 49 m og hver side strikkes færdig for sig. Luk i **halsiden** for yderligere

2, 1 m. Strik den anden side på samme måde – men spejlvendt.

FORSTYKKE:

Strikkes som ryggen til ærmegabet måler 14 (15) 16 (17) 18 cm fra mærketråden. Luk til hals for de midterste 23 (25) 27 (29) 31 m og strik hver side færdig for sig. Luk i halsiden for yderligere 2, 2 og 8 x 1 m. **Bemærk:** husk alle udt i ærmegabssiden.

Når ærmegabet har samme højde som ryggen, lukkes til skulder som på denne. Strik den anden side på samme måde – men spejlvendt.

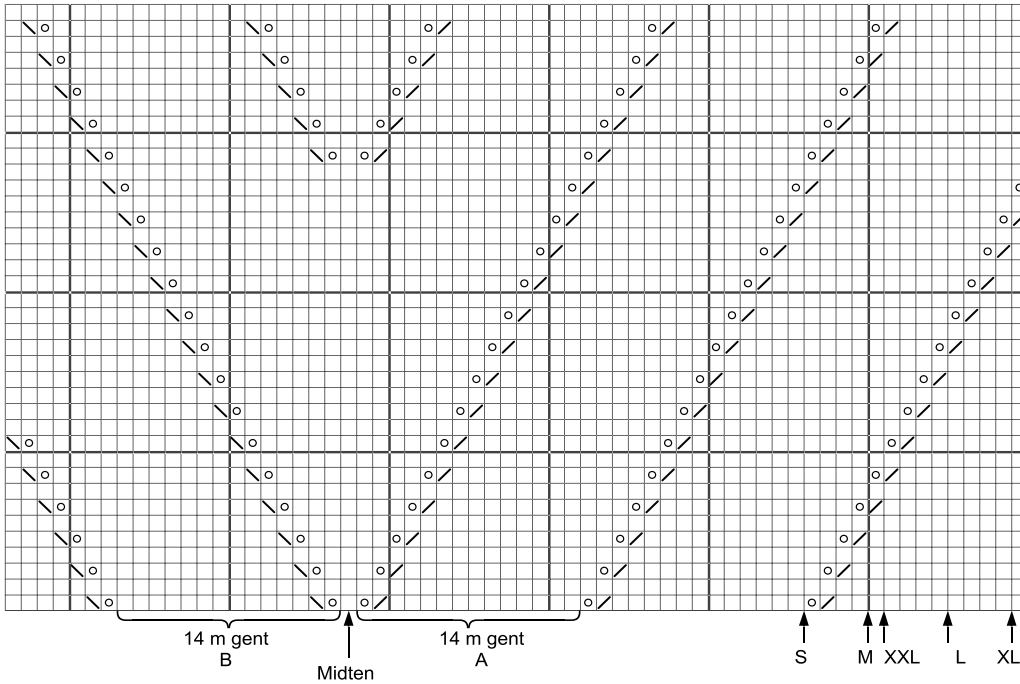
MONTERING OG KANTER:

Pres delene **let** på vr-siden med et fugtigt stykke over. Sy skuldere sømmene. Strik, med p nr 2½, m op langs de lige sider af ærmegabene ca 95 (101) 105 (111) 115 m (= spring hver 4. p over). Skift til p nr 3 og strik 4 p rib 1 r, 1 vr, frem og tilbage. Luk af i rib. Sy kanterne til forned i ærmegabene. Sy sidesømmene. **Halskant:** Strik, med rundp nr 2½, m op fra retside således: Begynd på højre skulder – 10 m ned langs den lille skrå side, 41 (43) 45 (47) 49 m over den lige aflukning, igen 10 m op til skuldere sømmen, 30 m ned langs den skrå side, 23 (25) 27 (29) 31 m midt foran, igen 30 m op til skuldere sømmen. Strik 2 omg vr, så 1 om r. Herefter strikkes 2 omg rib 1 r, 1 vr. Luk af i rib.



COPYRIGHT HJERTEGARN
 Design og opskrift: Jonna Thue

.....Fortsættes på bagsiden



- Glat
- Slå om
- 2 r sm
- 1 enk indt